

# **PROGRAM ROZVOJE OBCE OBCE HORKA II pro roky 2017-2027**

---



---

**Obec Horka II**

Horka II 1

285 22 Zruč nad Sázavou

[www.obec-horkaii.cz](http://www.obec-horkaii.cz)

## Obsah

---

.....	1
A. Úvod .....	3
B. Průzkumová a analytická část.....	4
1. Profil obce .....	4
2. Sociálně demografická analýza .....	9
3. Občanská vybavenost .....	14
4. Technická infrastruktura .....	16
5. Životní prostředí .....	19
6. Řízení a správa obce.....	21
C. SWOT analýza.....	23
D. Návrhová část rozvojového dokumentu obce.....	25
1. Strategická vize programu.....	25
2. Opatření a aktivity .....	25
3. Podpora realizace programu.....	30
4. Akční plán .....	31

## A. Úvod

Rozvojový plán obce je základním plánovacím dokumentem obce, zakotveným v zákoně č. 128/2000 Sb., o obcích. Jedná se o důležitý nástroj, jehož úkolem je sjednotit pohled na celkový rozvoj obce, určit dlouhodobé cíle a priority obce. Program rozvoje obce se zpracovává na období 4–7 let a strategické vize se definují na 10-20 let.

Význam programu rozvoje obce dle metodiky tvorby programu rozvoje obce, zpracované Ministerstvem pro místní rozvoj České republiky v rámci projektu „Elektronická metodická podpora tvorby rozvojových dokumentů obcí“ (CZ.1.04/4.1.00/62.00008), financovaného z Operačního programu Lidské zdroje a zaměstnanost a ze státního rozpočtu České republiky je uveden takto:

„Program rozvoje obce:

- zachycuje hlavní problémy rozvoje obce a formuluje možná řešení – umožňuje tak komplexní přístup k řešení problémů a podporuje efektivní využívání finančních a personálních kapacit obce i celkového potenciálu obce;
- slaďuje představy jednotlivých subjektů o rozvoji obce – slouží tak k prevenci budoucích sporů a zajišťuje kontinuitu rozvoje;
- podporuje vytvoření platformy spolupráce různorodých subjektů v obci tak, aby byl využit potenciál lidí i organizací působících v obci;
- zvyšuje připravenost obcí k podání žádostí o dotační podporu a zvyšuje šance získat vnější finanční prostředky;
- je podkladem pro cílený a zdůvodněný územní průmět rozvojových aktivit v územním plánu;
- je nástrojem koordinace rozvoje v širším území (reflexe rozvojových záměrů okolních obcí, zohlednění vazeb jednotlivých programů rozvoje obcí);
- je podkladem pro rozhodování orgánů obce v rozvojových záležitostech,
- lze využít jako marketingový/informační nástroj (vůči potenciálním obyvatelům, investorům, resp. i návštěvníkům).“

Tento programový dokument byl vytvářen nejen s představiteli samosprávy, ale byly v něm promítnuty i návrhy a připomínky z řad nejširší veřejnosti. Výsledek by měl proto reflektovat rozvojové aktivity, které budou ve velké míře podporovány obyvateli obce.

## B. Průzkumová a analytická část

### 1. Profil obce

---

#### 1.1. Obecné a kontaktní údaje

*Název*

Obec Horka II

*Důvod a způsob založení*

Obec Horka II vznikla podle zákona č. 367/1990 Sb., o obcích ve znění pozdějších předpisů dnem voleb do obecního zastupitelstva v roce 1990. Obec vykonává svoje funkce podle zákona č. 128/2000 Sb., ve znění pozdějších předpisů.

*Organizační struktura*

Starosta  
Místostarosta  
Zastupitelstvo obce  
Celkem 9 zvolených zastupitelů

*Kontaktní spojení*

Obecní úřad Horka II, Horka II č.p. 1, 285 22 Zruč nad Sázavou  
tel.: 327 531 531, 724 188 643, 327 532 733  
e-mail: [horka2@email.cz](mailto:horka2@email.cz), datová schránka: 9pwb4n9

*Internetové stránky*

[www.obec-horkaii.cz](http://www.obec-horkaii.cz)

*IČ, DIČ*

00236071, CZ00236071

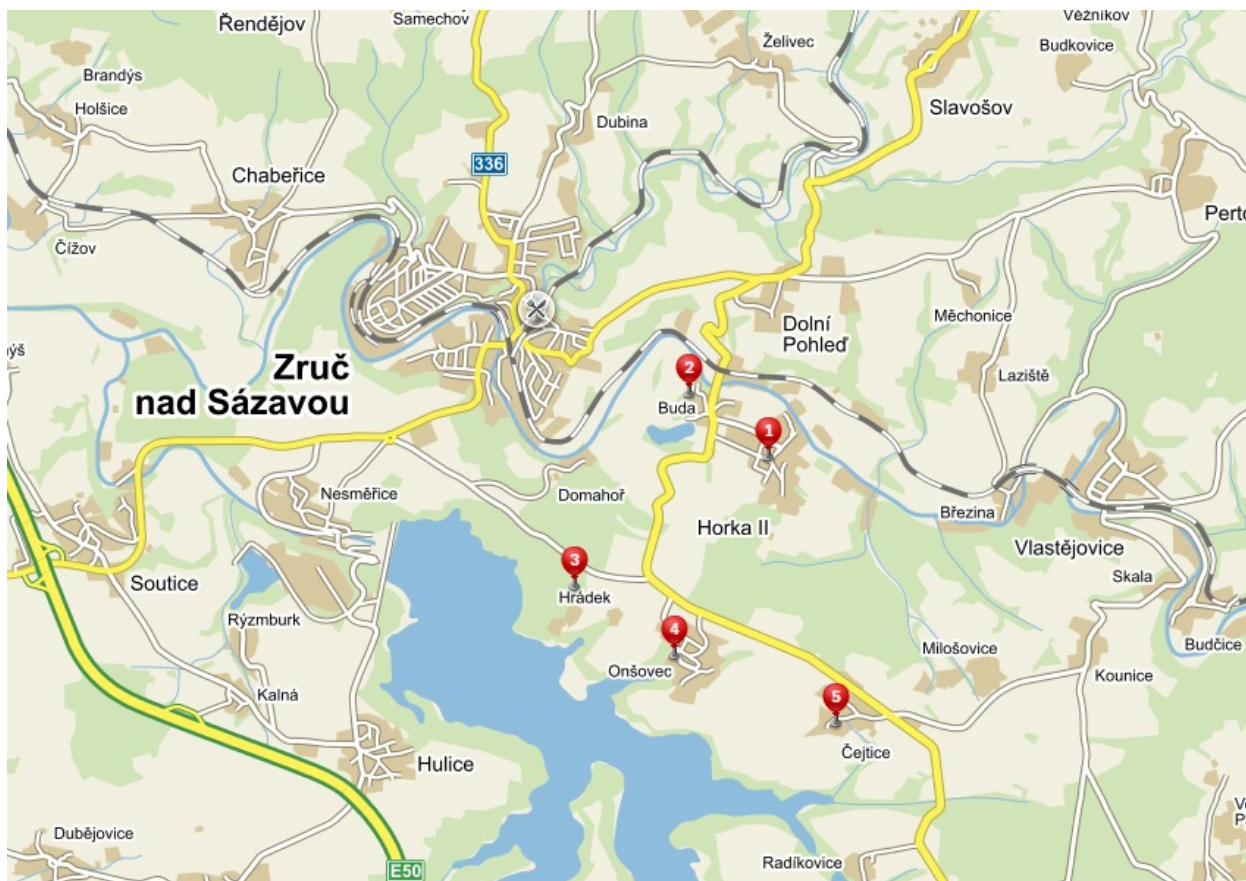
#### 1.2. Základní údaje

Obec	Horka II
Části obce	Horka II, Buda, Hrádek, Onšovec, Čejtice
Kraj	Středočeský
Okres	Kutná Hora
Správní obvod obce s rozšířenou působností	Kutná Hora
Správní obvod obce s pověřeným OÚ	Zruč nad Sázavou
Pracoviště finančního úřadu	Kutná Hora
Obvod obce s matričním úřadem	Zruč nad Sázavou
Katastrální území	Horka nad Sázavou, Hrádek nad Želivkou
Katastrální výměra	10,21 km <sup>2</sup>
Nadmořská výška	348 m n. m.

#### 1.3. Poloha obce

Obec Horka II se nachází ve východní části Středočeského kraje. Od krajského města Prahy je vzdálena necelých 60 km v případě využití dálnice D1.

Obec má celkem pět osad – Horka II, Buda, Hrádek, Onšovec a Čejtice. Osady se nacházejí v okruhu 5 km. Horka II a Buda se rozkládají na levém břehu řeky Sázavy. Zbývající osady Hrádek, Onšovec a Čejtice leží na břehu vodní nádrže Švihov. Nejbližší obec s rozšířenou občanskou vybaveností je Zruč nad Sázavou, kde se nachází mateřské školy, základní školy, lékaři, matrika a stavební úřad, Česká pošta a další. Dojezdová vzdálenost do tohoto města ze všech osad je do 8 km. K návštěvě Kutné Hory (ORP) je potřeba ujet cca 30 km.



Obr. 1 Poloha obce a osad (zdroj: [www.mapy.cz](http://www.mapy.cz))

#### 1.4. Historie obce

Obec Horka II stojí na místě někdejší vsi Sloupná, nad níž, na vyvýšenině, se nalézal starý selský dvůr zvaný "Horka". Při něm byla v první polovině 14. století vybudována půdorysně obdélníková dřevěná tvrz téhož jména, která později vyhořela a nová patrová byla již postavena kamenná. Jméno osady "Sloupná" postupně zaniklo a zůstal jen název Horka. Zakladatel a nejstarší držitel tvrze byl pokrokový zeman Liderius Horek, který roku 1415 podepsal "stížný list" proti upálení Mistra Jana Husa ke sboru kostnickému. V roce 1417 se stal Liderius purkrabím hradu Hasensteina. Držitelem hradu byl v té době Jindřich z Plavna, který povstal proti královi Václavovi IV.. Král dobyl hrad, Jindřicha uvěznil a Hasenstein dal do zástavy rytíři Mikuláši z Lobkovic. Současně byl králem však potrestán i obhájce hradu purkrabí Lidér z Horky. Tomu dne 14. května 1418 král odejmul všechny jeho statky včetně Horky u Zruče a odevzdal je v dědičné držení panu Mikuláši z Lobkovic.

Jak dlouho měli Hasensteinští z Lobkovic Horku ve svých državách není přesně známo. Po té se však na tvrzi vystřídalo mnoho majitelů. Za zmínku však stojí až rok 1807, kdy panství odkoupil český šlechtic - hrabě Václav Špork z Dlouhé Vsi na Bílé. V majetku rodu Šporků byla Horka až do roku 1845,

kdy ji odkoupil Josef Štangler, jenž byl pro své zásluhy ve veřejném životě povýšen do stavu rytířského s přídomkem "rytíř ze Stanglerů". Rod Štanglerů vlastnil Horku až do roku 1945, kdy byl horecký zámek a k němu náležící dvory (Horka, Onšovec) znárodněny. Zámek byl dán do správy obce a pozemky rozděleny drobným zemědělcům.

Jediným rodem, o němž existuje v pamětní knize I.obce Horky pozitivní zmínka, je rod Šporků. Zatímco totiž předcházející majitelé udržovali prostý lid v podzámčí v duševní temnotě a naprosté poslušnosti, založil hrabě Jan Josef Špork pro děti svých poddaných v panském domku č.p. 27 prozatímní školu a za učitele povolal svého hospodářského správce Václava Tesaře z Bělé u Německého Brodu. Tím bylo odstraněno obtížné docházení dětí z panství horeckého do vzdálených škol ve Zruči a Dolních Kralovicích.

K obci Horka II patří i další osady: Buda, Onšovec a Čejtice. Před nedávnými lety byla součástí obce i osada Hrádek, která však musela ustoupit dílu celospolečenského významu, vodnímu dílu Švihov na řece Želivce, stejně jako zřícenina hradu Odranec, kterou rovněž pohltily jeho vody.

## 1.5. Kulturní památky a význačné objekty

Obec má ve svém katastru několik kulturních památek.

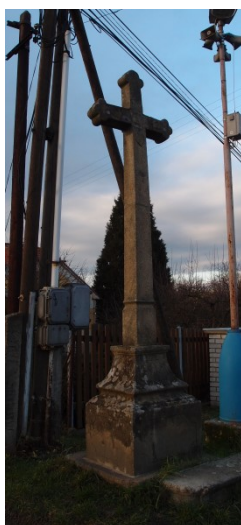
### Barokní zámek s kaplí sv. Josefa

Areál zámku s kaplí a ohradní zdí s identickými barokními branami. Patrový zámek se střídě zdobenou klasicistní fasádou. Se zámkem spojená zámecká kaple s polygonálním závěrem. Barokní zámek z doby kolem roku 1780, přestavěn okolo roku 1800.



### Socha panny Marie

Na krychlovém soklu jednoduchý hranolový podstavec a socha P. Marie s dětátkem se zvoncovými oděvy a korunkami na hlavách. Pod nimi oblak s hlavičkami andělů. Rokokové dílo z 2. poloviny 18. století najdeme u fotbalového hřiště.

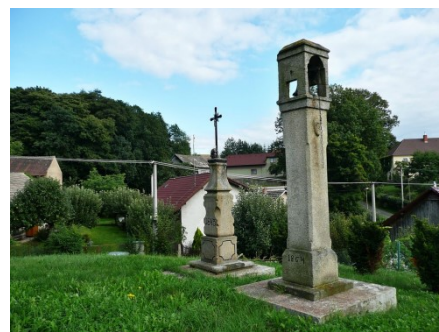


### Krucifix

Kamenný kříž na odstupňovaném podstavci, tvořeného hranolem a komolým jehlanem s projmutými boky. Na čelní stěně kartuše s datem 1839. Vysoký kříž s jetelově ukončenými břevny a reliéfními náznaky rukou, srdce a nohou. Pozoruhodná lidová práce se nachází v Horce II.

### Zvonička a kříž

Soubor kříže a zvoničky v Onšovci. Na kamenném podstavci litinový křížek, datovaný do roku 1843. Hranolová zvonička lidovým reliéfem masky a s datací roku 1864.



### Socha sv. Jana Nepomuckého

Socha na vysokém nečleněném hranolovém sloupku s drobnými nikami po stranách (typově připomínající boží muka). Drobná pískovcová socha světce v tradičním pojetí. Lidová plastika z poloviny 18. století působící v krajině (u pískovny).

Další významné památky a objekty:

- kaplička na Budech
- zvonička u řeky
- pomník padlých v Horce II
- pomník padlých v Onšovci
- křížek Na Mikulce v Onšovci
- zvonička a křížek v Čejticích
- křížek mezi Onšovcem a Čejticemi
- křížek na Hrádku
- památný strom javor mleč
- památný strom lípa velkolistá





## 2. Sociálně demografická analýza

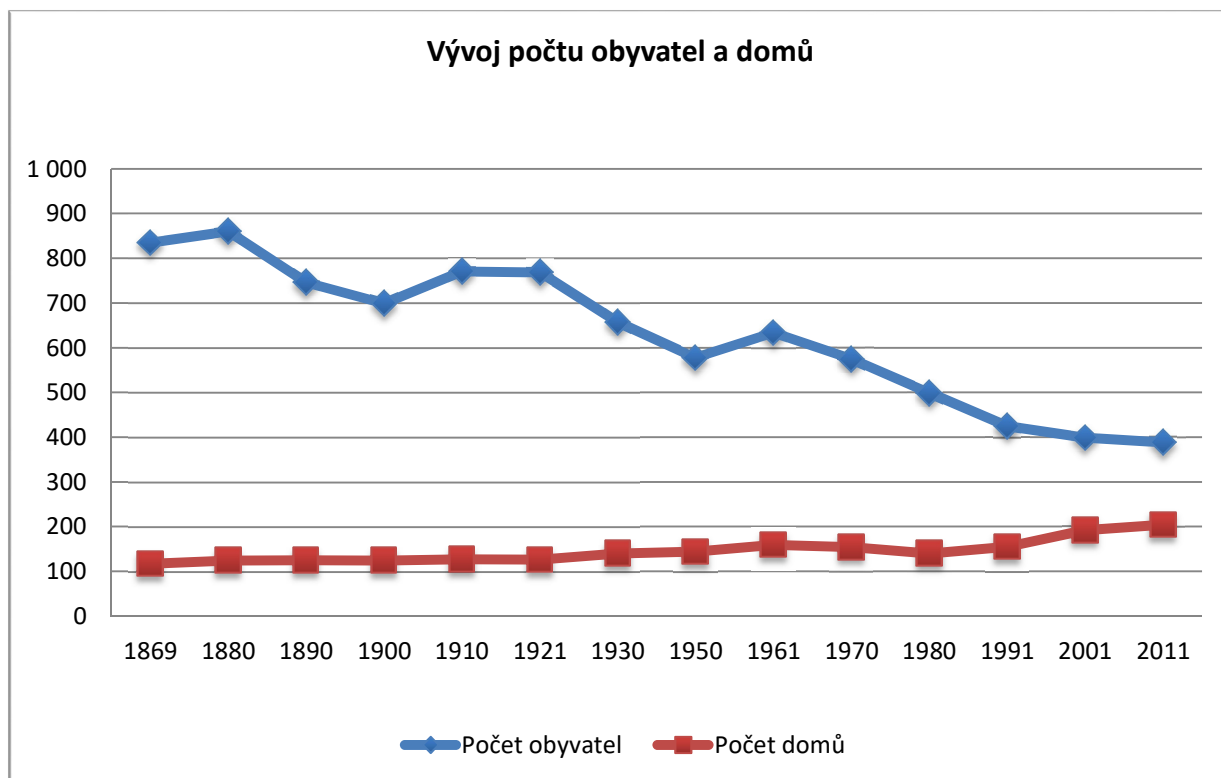
### 2.1. Demografické poměry

#### Vývoj počtu obyvatel a domů

Počet obyvatel má z dlouhodobého hlediska klesající tendenci i přesto, že počet domů v obci stoupá. V období mezi lety 2001 až 2011 však nedošlo k výraznějšímu úbytku obyvatel a situace se začíná stabilizovat. Obec má potenciál ke zvyšování počtu obyvatel, v územním plánu má pozemky pro výstavbu nových rodinných domů.

Vývoj počtu obyvatel a domů v letech 1869 -2011

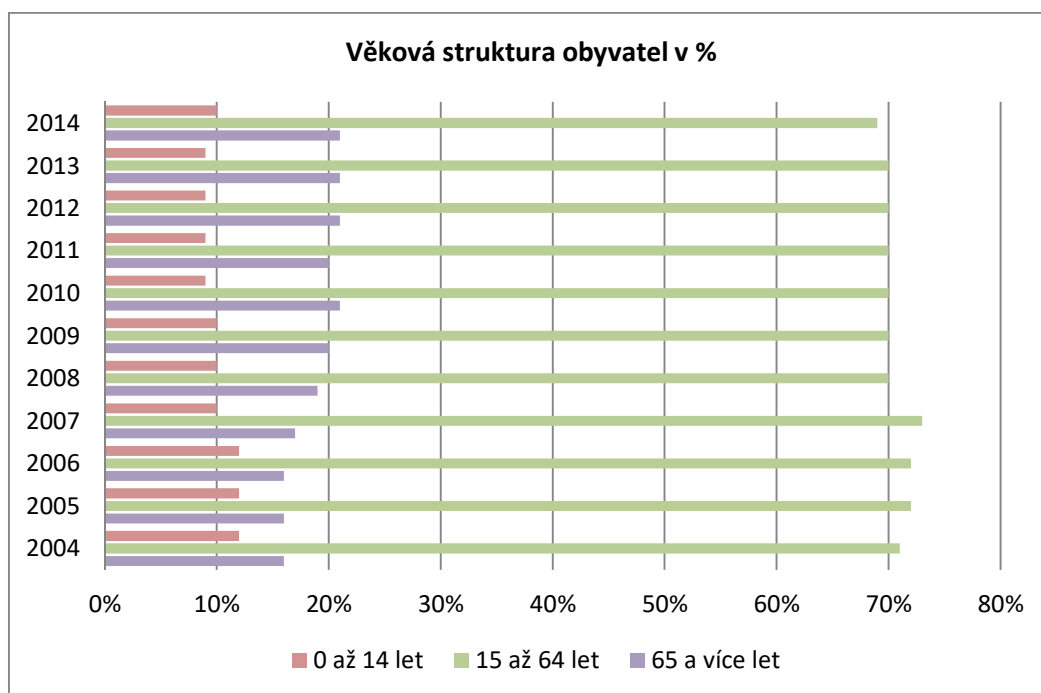
Sčítání v roce	1869	1880	1890	1900	1910	1921	1930	1950	1961	1970	1980	1991	2001	2011
Počet obyvatel	835	860	746	699	770	768	657	578	634	575	499	425	399	388
Počet domů	117	124	125	124	127	126	140	144	159	154	140	155	192	204



Zdroj: ČSÚ

## Obyvatelstvo podle věku

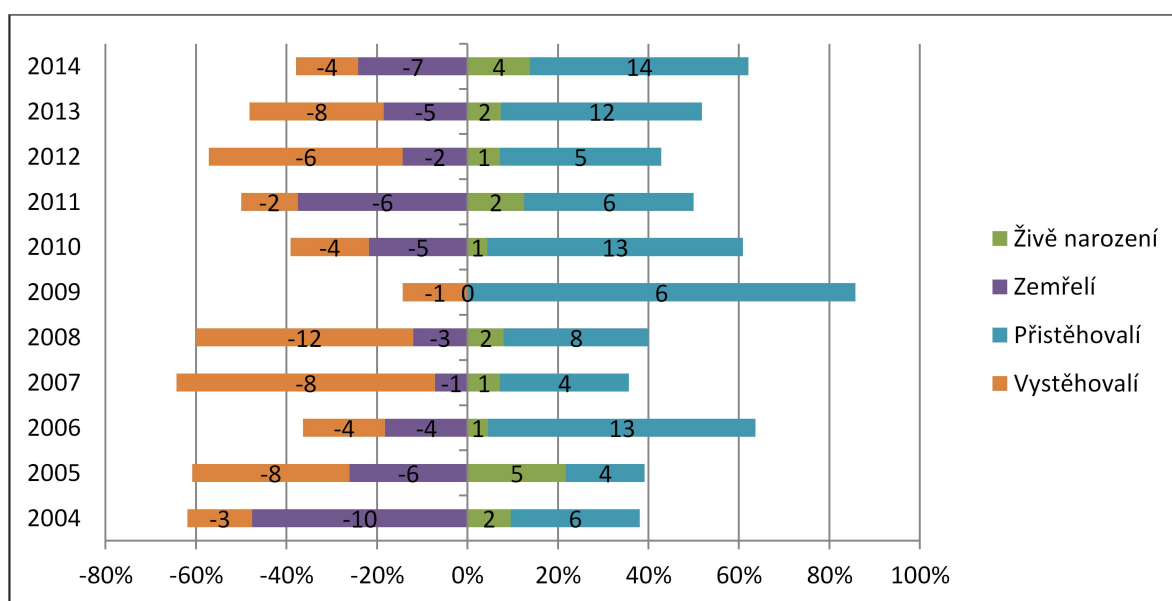
V posledních deseti letech je stav obyvatel v produktivním věku vyrovnaný. Došlo však k úbytku počtu dětí a narůstá počet osob v poproduktivním věku. Dětská složka populace (tj. 0 až 14 let) se podílí 10%. Tento podíl je ve srovnání s hodnotou za ČR nižší. Průměrný věk obyvatel je 44,6 let.



Zdroj: ČSÚ

## Pohyb obyvatelstva

Změny počtu obyvatelstva jsou ovlivněny jednak přirozenou změnou obyvatelstva (porodností a úmrtností) a jednak migrací obyvatelstva (přistěhovalí a vystěhovalí). Ve sledovaných letech se většinou na změně počtu obyvatel podílí více migrace obyvatel.



Zdroj: ČSÚ

## Národnost

Většina obyvatel se podle údajů ČSÚ dle sčítání lidu, domů a bytů v roce 2011 hlásí k české národnosti.

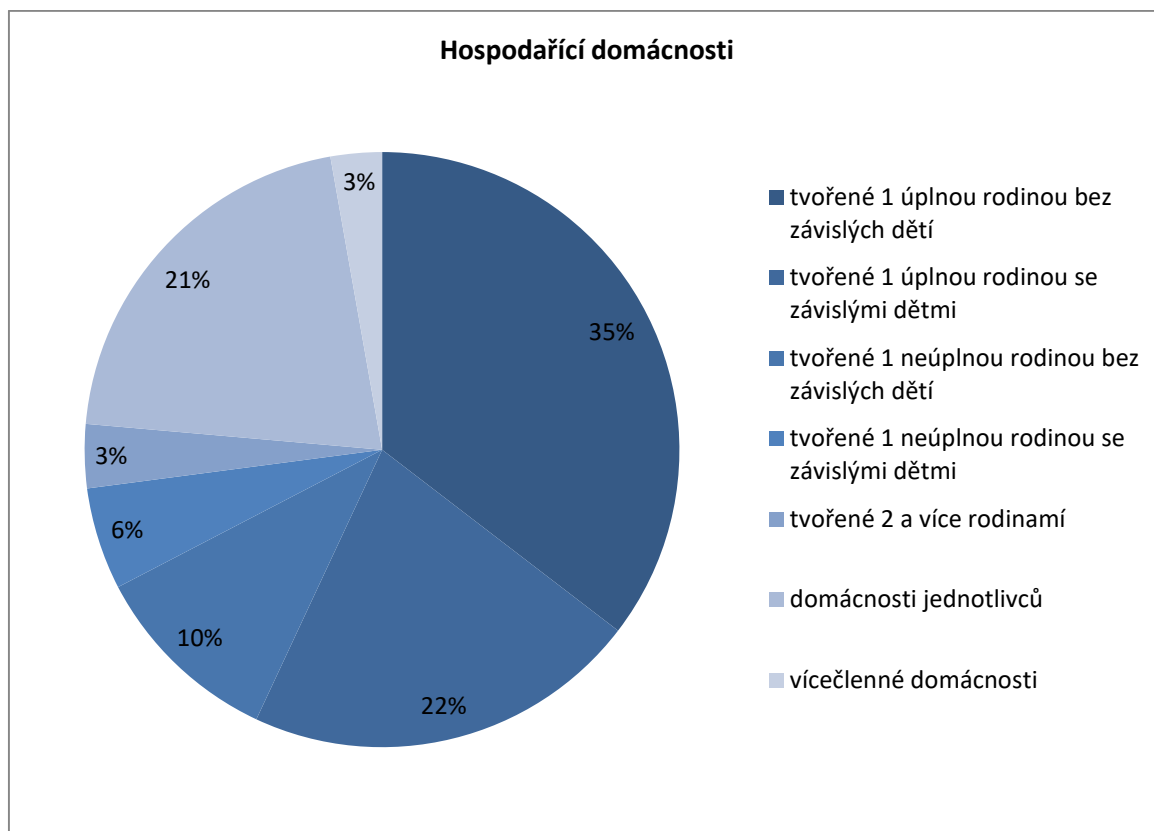
## Náboženské vyznání

Pouze necelých 16% z celkového počtu obyvatel se při sčítání lidu, domů a bytů v roce 2011 hlásilo k víře, většina k církvi římskokatolické.

## 2.2. Domácnosti a bydlení

### Domácnosti

Většinu domácností tvoří úplné rodiny, ať už s dětmi nebo bez nich. Je to celkem 57% z celkového počtu domácností. Další větší skupinou jsou domácnosti jednotlivců. Jedná se většinou o seniory, kteří zůstávají ve svých domovech poté, co se děti odstěhují. Naopak procento zastoupení neúplných rodin s dětmi je malé.



*Zdroj: ČSÚ*

## Bydlení

Obyvatelé všech osad žijí v převážné většině v rodinných domech. Zájem o bydlení v bytových domech je malý. Ani senioři, kteří se ještě dovedou o sebe postarat, se nechtějí odstěhovat a raději dožívají ve svém domě. Chráněné bydlení, domy pro seniory ani sociální byty se v obci nenalézají.

### Domovní fond (SLDB 2011)

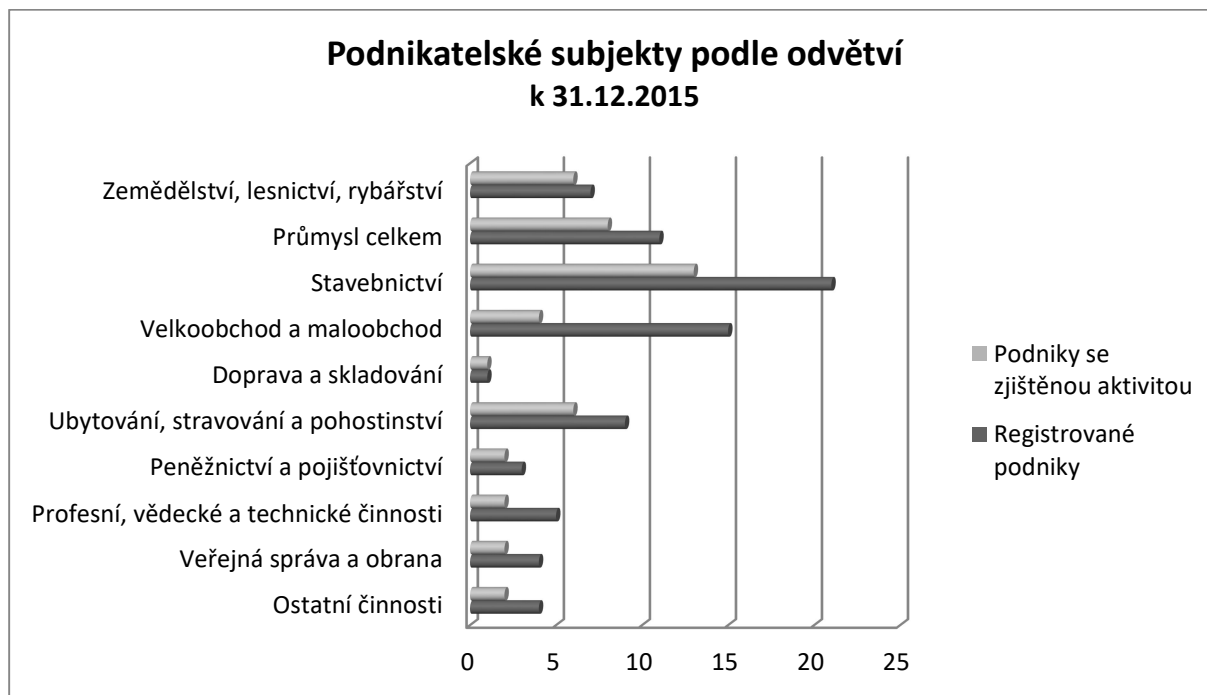
Domy		Celkem	Rodinné domy	Ostatní budovy
Domy úhrnem		204	201	3
Domy obydlené		127	124	3
z toho podle období výstavby nebo rekonstrukce domu	1919 a dříve	14	14	-
	1920 - 1970	42	41	1
	1971 - 1980	24	24	-
	1981 - 1990	16	16	-
	1991 - 2000	17	17	-
	2001 - 2011	9	9	-

Zdroj: ČSÚ

V katastru obce nejsou evidovány žádné sociálně vyloučené lokality.

### 2.3. Podnikání

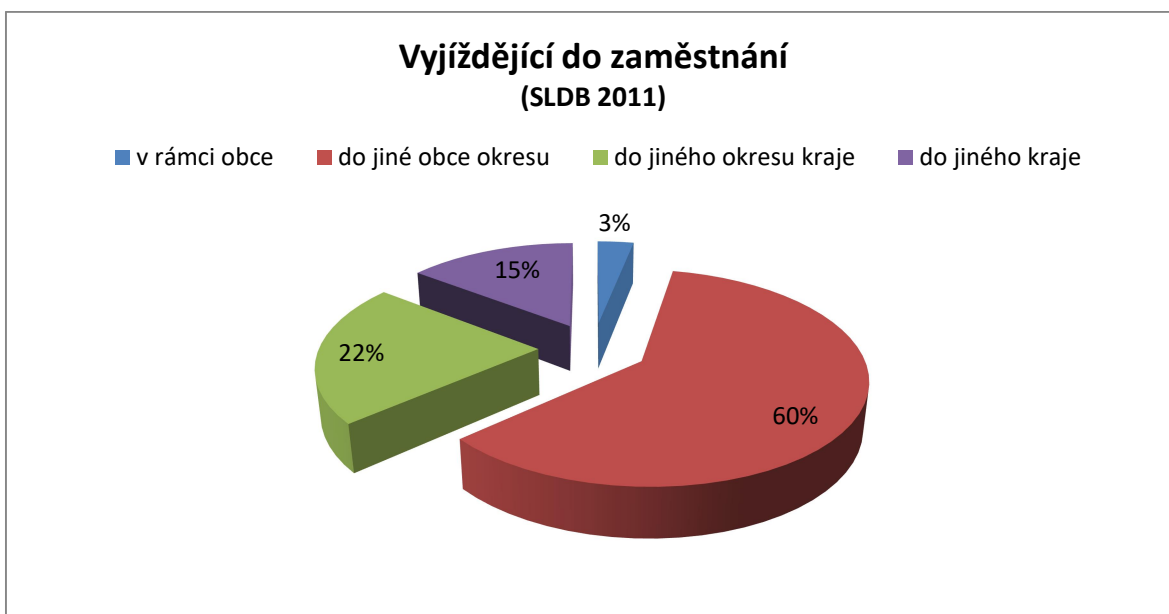
V obci je evidováno 83 podnikatelských subjektů, z toho je pouze 47 se zjištěnou aktivitou. Z převážné většiny jsou to fyzické osoby (podnikatelé a drobní živnostníci). V obci má provozovnu také společnost N&N, zabývající se výrobou elektrotechnických dílů.



Zdroj: ČSÚ

## 2.4. Trh práce

Míra nezaměstnanosti u dosažitelných uchazečů mezi 15 – 64 lety v obci byla v prosinci roku 2015 6 %. V aktualizovaném stavu k 31.12.2016 klesla míra nezaměstnanosti na 3,7 %. Nabídka pracovních míst v okolí není malá. Ve Zruči nad Sázavou jsou čtyři větší podniky (Asmo Czech s.r.o., Wikov Sázavan s.r.o., TRW autoelektronika s.r.o., Variel a.s.) a několik dalších menších firem. Bohužel ve většině případů je výše platů, která je v rámci dělnických profesí nabízena, jen o málo větší než minimální mzda. Také nabídka pracovních míst pro rodiče s malými dětmi a pro občany v předdůchodovém věku je značně omezená.



*Zdroj: ČSÚ*

## 2.5. Cestovní ruch

V obci se nachází autokemp, který je majetkem obce. Pozemky pod autokempem obec nevlastní a pronajímá si je. Tento stav bohužel bránil i rozvoji kempu, a proto se obec rozhodla autokemp pronajmout. Nyní je nájemcem společnost Půjčovna lodí Samba s.r.o., která ho provozuje a udržuje. Kemp nabízí velké množství služeb – ubytování v chatkách a stanech, zapůjčení lodí, rekreační aktivity a také občerstvení.

Jelikož se obec Horka II nachází v Posázaví, pohyb turistů je zde v létě poměrně vysoký. Vodáci, trampové i rybáři využívají krajinu kolem Sázavy k letním pobytům. V blízkosti obce je i dětský tábor. Nyní obec kromě přírody a jedné turistické trasy nenabízí žádnou jinou aktivitu, která by zvýšila turistický ruch a dokázala těžit ze své geografické polohy.

Osady Hrádek, Onšovec a Čejtice jsou prakticky z možnosti provozovat cestovní ruch vyčleněny. Ochranná pásma vodní nádrže Švihov neumožňují využít okolí obce pro turisty.

## 3. Občanská vybavenost

---

### 3.1. Školství

V obci Horka II se nenachází žádné předškolní a školní zařízení. Děti dojíždějí do Zruče nad Sázavou, kde se nachází dvě mateřské školky a základní školy. Kapacita těchto zařízení je dostačující i pro spádové obce. Dojezdový čas je cca 10 -15 minut automobilem nebo autobusem.

Za středním a vyšším vzděláním musí studenti dále za katastr obce.

### 3.2. Zdravotnictví

Také zdravotní péče v obci chybí. Jsou opět využívány ordinace lékařů, které se nacházejí ve Zruči nad Sázavou. Někteří obyvatelé využívají i zdravotnická zařízení v Ledči nad Sázavou, do kterého je možné se dostat železniční dopravou. Nejbližší nemocnice je v Kutné Hoře, což je cca 30 km.

### 3.3. Sociální péče

V obci se nenachází žádné zařízení sociální péče a ani v obci nepůsobí žádná terénní sociální služba. V nedaleké Zruči nad Sázavou se nachází domov pro seniory, který provozuje společnost Centrin CZ s.r.o..

### 3.4. Kultura

Místní knihovna je umístěna v budově zámku. Další kulturní aktivity probíhají v kulturních domech a v klubovnách v jednotlivých osadách. Obec a spolková sdružení pořádají několik akcí ročně pro zajištění společenského života.

### 3.5. Sport a tělovýchova

Obec má k dispozici několik sportovních hřišť. V Horce je k dispozici fotbalové hřiště, na Budech tenisové kurty. V Onšovci se vybuďovalo hřiště, které slouží zároveň jako cvičiště pro místní dobrovolné hasiče. V obci chybí kryté sportovní zařízení a u hřišť zázemí pro sportovce.

### 3.6. Služby

V katastru obce není umístěna pobočka žádné banky ani České pošty. Občané mohou využít pobočky ve Zruči nad Sázavou.

V Horce II jsou současné době provozovány potraviny. Také se v obci nacházely čtyři hostinská zařízení. Jejich počet se zavedením EET ke konci roku 2016 snížil na jednu.

### **3.7. Zájmové aktivity**

Kulturní a společenský život mají na starosti v převážné míře hasiči jednotlivých osad a myslivecké sdružení. Většinou sportovci a mladí se scházejí ke společným akcím, ale nesdružují se v žádném sdružení nebo spolku.

V obci oficiálně působí tyto organizace:

SH ČMS - Sbor dobrovolných hasičů Horka II - Čejtice

SH ČMS - Sbor dobrovolných hasičů Onšovec

SH ČMS - Sbor dobrovolných hasičů Horka II

Myslivecké sdružení Horka Vlastějovice

Spolek dobrodruhů.

### **3.8. Sociální oblast**

Vesnice v oblasti péče o děti nabízí pouze dětské hřiště. Nejsou zde žádné zájmové skupiny pro seniory ani děti. V rámci péče o handicapované osoby je na tom obec opravdu špatně. V obci nejsou provedeny úpravy objektů užívaných veřejností pro užívání osobami s omezenou schopností pohybu a orientace.

## 4. Technická infrastruktura

---

### 4.1. Doprava

#### Silniční doprava

Obec Horka II, spolu se svými místními částmi Buda, Onšovec a Čejtice, leží asi 60 km jihovýchodně od hranic hlavního města na mezi tokem Sázavy a plochou vodní nádrže Švihov. Páteřní komunikací se dálnice D1 – Praha – Brno. V rámci přepravy v regionu jsou využívány silnice II třídy, konkrétně II/336, II/125, II/126. Na tyto silnice navazují komunikace III. třídy a místní a účelové komunikace. Ty jsou v současné době v pořádku pouze v Čejticích, kde jsou potřeba jen drobné opravy. V ostatních obcích jsou silnice v žalostném stavu.

#### Veřejná doprava

Ve všech osadách je zastoupena autobusová přeprava. Zajišťují jí dopravci ČSAD Benešov a.s. a společnost ARRIVA Východní Čechy a.s.. Rozložení spojů nyní nevyhovuje pohybu obyvatel. Na autobusové zastávky se dá dojet do 8 minut.

Obcí prochází železniční trať Čerčany – Světlá. Převážně obyvatelé Bud a Horky II mohou využít zastávku Horka nad Sázavou, kde jede spoj přibližně každé dvě hodiny.

#### Cyklistická doprava

Kolem obce vede podél řeky Sázavy cyklotrasa č. 19. Vede po lesních cestách a poté silnicemi III. třídy, takže její povrch je místy neudržovaný. Je to však příjemná cesta s velmi malým převýšením.

#### Chodníky

Důležitý chodník se nachází v osadě Buda. Vede podél komunikace II. třídy směrem k zastávkám. Jeho stav je špatný a v blízké době bude nutná jeho oprava. Z hlediska bezpečnosti by bylo vhodné, aby chodník vedl až k vlakové zastávce.

Další chodník je podél komunikace III/00315. Ten je však zarostlý a místy rozebraný. Bude na rozhodnutí zastupitelů, zda se bude obnovovat.

Chodníky v nových čtvrtích by měly být řešeny v rámci studií těchto ploch.

#### Parkovací plochy

Ve všech osadách jsou spíše odstavná stání, než parkoviště. Menší plochy pro zaparkování jsou u kulturních zařízení. Chybí parkoviště u zámku, kde sídlí obecní úřad. Větší parkovací plocha je pouze na Budech.

#### Pasportizace komunikací

Pasportizace komunikací byla zpracována v roce 2014. Bohužel v roce 2015 došlo k obnově operátu, takže některé údaje uvedené v dokumentu nejsou aktuální.



## Dopravní značení

V červenci 2014 byl zpracován i projekt a pasport dopravního značení ve všech osadách obce.

## **4.2. Vodní hospodářství**

### Zásobování vodou

Osady Horka II a Buda mají vybudován veřejný vodovod, který je napájen velmi kvalitní vodou z nedaleké přehrady Švihov. Připojeno na vodovod je okolo 100 domů a jeho parametry vyhovují i pro případný nárůst počtu obyvatel. Ve vodojemu je voda hygienicky zabezpečena dávkováním chloru. Z tohoto vodojemu je pak obec zásobována gravitačně v jednom tlakovém pásmu.

Paradoxně osady v I. a II. pásmu vodní přehrady Švihov vodu nevyužívají, mají vybudovány vlastní studny. V územním plánu z roku 2008 je navržen vodovod i pro obce Onšovec a Čejtice.

### Dešťová kanalizace

Všechny osady (kromě Hrádku nad Želivkou) mají vybudovanou dešťovou kanalizaci. V posledních letech bohužel nebyla dostatečně spravována, bude nutná údržba většího rozsahu.

### Splašková kanalizace

V obci Horka II není splašková kanalizace, přestože v územním plánu z roku 2008 se s ní počítalo.

## **4.3. Sítě**

### Energetika

Stávající pokrytí území obce transformačním výkonem je v současné době vyhovující. V obci je vedeno NN částečně pod zemí a částečně na sloupech. Umístění sloupů, jak VN tak NN, není optimální.

### Plynofikace

V obci není zaveden plyn a ani se s jeho výstavbou v územním plánu nepočítá.

### Telekomunikace

Pevné linky využívá v obci cca 30 lidí. Telefonní kabely a sloupy jsou ponechány i po zrušených přípojkách. Problémový je některý stav sloupů i prověšení kabelů. Spravující společnost už měla připravený návrh opravy. Kvůli plánovanému rušení elektrických sloupů ovšem zvažuje umístění telefonních kabelů také do země. Záleží na návratnosti investice. Mobilní operátoři mají pokrytí ve všech osadách, ale u některých je stav signálu velmi slabý.

### Veřejné osvětlení

Síť veřejného osvětlení byla většinou budována v 70. až 80. letech minulého století. Tomu odpovídá i současný špatný stav.

### Veřejný rozhlas

Obec má bezdrátový rozhlas v osadách Horka II a Buda. V osadách Čejtice a Onšovec je rozhlas kabelový. Je to komplikace, protože při hlášení se musí hlásit v každé osadě zvlášť. Jeho pokrytí je všude vyhovující.

### SMS kanál

Informační kanál prostřednictvím SMS není v obci zaveden.

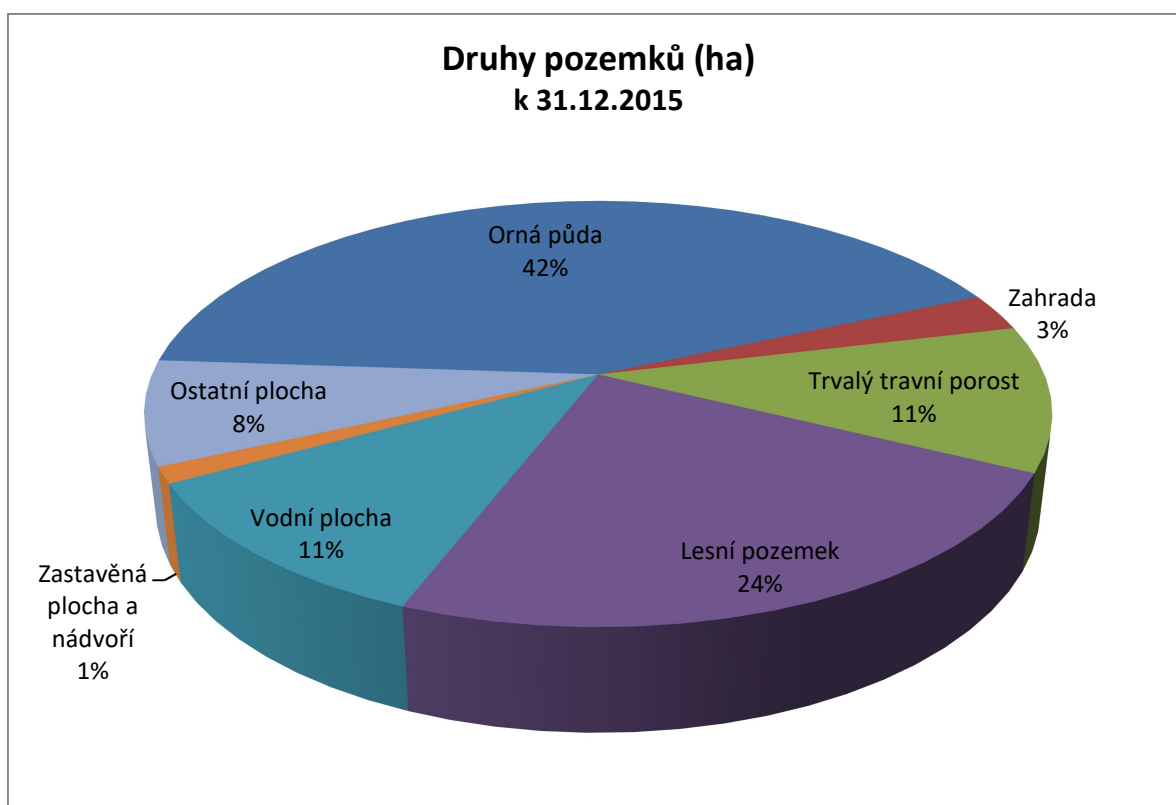
### Internet

Nyní převažují ve všech osadách tzv. wi-fi připojení. Kabelové přípojky k internetu jsou jen v pár případech. Je to hlavně z důvodu omezeného přenosu dat, což by se mělo změnit v roce 2017 posílením datového kanálu.

## 5. Životní prostředí

### 5.1. Krajina

Oblast Posázaví je zajímavá svou různorodostí terénu. Kromě roviny kolem koryta řeky je oblast převážně kopcovitá a to způsobuje erozi půdy při přívalových deštích. Větší část katastrálního území pokrývá kvalitní zemědělská půda a cca čtvrtinu území zakrývají lesy. Při jejich údržbě jsou potřeba kvalitní lesní cesty. Několik ha je zatopeno vodní nádrží Švihov. Také bonita půdy je zde vysoká, což by mohl být problém pro budoucí výstavbu.



*Zdroj: ČSÚ*

### 5.2. Veřejná zeleň

Převážná část veřejné zeleně jsou menší prostranství, na kterých jsou vysázeny stromy. Větší plochy zabírá pouze park u zámku a plocha na Budech. Hlavně na parcelu u zámku je potřeba zpracovat plán, jak má proběhnout její rekonstrukce. V ostatních obcích je nutné vyhodnotit stromy, které jsou potřeba nahradit novými nebo u nich provést větší údržbu.

### 5.3. Ovzduší

Kvalita ovzduší není v současné době v obci problematická. Naopak patří mezi oblasti vhodné k bydlení lidí s respiračními onemocněními. Větší problém způsobují jen staré kotle na uhlí.

### 5.4. Vodstvo

Vodní nádrž Švihov, která výrazně ovlivňuje život osad na jejím břehu, je velkou zásobárnou pitné vody převážně pro Prahu.

Řeka Sázava, která protéká osadami Horka II a Buda, spadá pod povodí Vltavy. Její využití je hlavně k rekreačním účelům. V posledních letech její stav klesá, takže splavnost je problematická.

U Bud je vodní plocha, která vznikla zatopením pískovny. Pozemky pod ní jsou převážně v soukromých rukou. Nyní se o její stav starají rybáři.

V každé osadě se nachází vodní plochy (rybníky, hasičské nádrže), které má obec ve svém majetku. Jejich údržba je finančně náročná. V osadě Onšovec proběhla v roce 2014 revitalizace místního rybníku. Vodní plochy v ostatních obcích by potřebovaly provést také větší údržbu.

## **5.5. Hluková zátěž**

Hluk není v současné době velký problém. V obci ani v jejím okolí není žádný podnik, který by vytvářel hlukovou zátěž. Za jediné ohrožení by mohla být považována silnice II. třídy. Většina osad leží mimo ni, pouze Buda a několik domů v Čejticích je přímo na trase. Na Budech byl umístěn radar, kde je kontrolována rychlost, a tím by se měl držet hluk v přijatelné míře.

## **5.6. Odpadové hospodářství**

Komunální odpad je řešen individuálně pro jednotlivé obce. V osadách Horka II, Buda, Hrádek a Čejtice je odpad z popelnic vyvážen 35x za rok. V osadách Onšovec a v chatové oblasti je umístěn kontejner, který je vyvážen podle potřeby.

Třídění odpadu je zajištěno umístěním nádob ve sběrných hnízdech a jejich vyvážení dle plánu – podle jednotlivých komodit.

Sběr nebezpečného odpadu je zajištěn mobilním sběrem, který probíhá 2x ročně.

Likvidaci stavebního a demoličního odpadu zajišťuje na své náklady každý občan sám. Dvě společnosti ze Zruče nad Sázavou nabízí přistavení kontejneru i jeho odvoz na skládku.

Biodopad lze vyvážet do kontejneru umístěného na Budech. Ten je pak vyvážen dle potřeby na skládku biologického odpadu v Trhovém Štěpánově.

V průběhu roku mohou občané využít pro likvidaci odpadů sběrný dvůr ve Zručí nad Sázavou. Zde mohou odložit hlavně elektroodpad a velkoobjemový odpad zdarma. Náklady, které tímto vzniknou, jsou přeúčtovány obci. Jelikož každým rokem tyto náklady rostou, je nutné situaci řešit.

## **5.7. Brownfields lokality**

Podle údajů národní databáze brownfieldů se na katastru obce nenachází žádná „deprimující zóna“.

## **5.8. Chráněné objekty**

Na území obce Horka II se vyskytují dva památné stromy. Javor mléč roste na obecním pozemku a v roce 2017 proběhla jeho údržba.. Lípa velkolistá roste u bývalé hájovny na soukromém pozemku. Je v zájmu obce, aby oba stromy byly udržovány v dobré kondici.

## **5.9. Vodní pásma**

Osady Čejtice, Onšovec a Hrádek se nachází v I. a II. ochranné pásmu vodní nádrže Švihov. Do I. pásma je úplně zakázán vstup a v rámci II. pásma je nutné řešit řadu omezení. Velký nárůst obyvatel se zde nepředpokládá, jelikož předpisy pro novou zástavbu jsou svazující.

## 6. Řízení a správa obce

---

### 6.1. Řízení obce

Obec Horka II disponuje majetkem v celkové výši 24 mil. Kč. Rozpočet obce je už několik let vyrovnaný s kladným rozdílem mezi příjmy a výdaji. Přijatý úvěr byl v průběhu roku 2016 splacen. Hospodaření obce je každoročně přezkoumáváno pracovníky Krajského úřadu Středočeského kraje.

Obce má jen malé zkušenosti s čerpáním dotací. Větší akce, která byla z dotací prováděna, byla rekonstrukce vodovodu.

Informovanost občanů je zajištěna obecním rozhlasem, úřední deskou, informačními deskami a internetovými stránkami. Mladší generaci se snaží obec informovat pomocí Facebooku.

Řízení a správa obce je vykonávána v budově zámku v Horce II. Technický stav budovy je uspokojivý a odpovídá možnostem historické budovy. Pouze stav elektrických rozvodů a topení je nutné dořešit, pokud by měly být prostory celoročně využívány.

### 6.2. Objekty ve správě obce

Obec má ve správě několik budov a autokemp. Hlavním problémem je, že některé pozemky pod obecními budovami jsou stále v rukou původních vlastníků.

#### Kulturní památky

Nejnáročnější stavbou je zámek s kaplí, který je kulturní památkou. V minulosti proběhlo několik významných oprav a nyní vyžaduje stálou údržbu. Jeho stav je ucházející. Problémy jsou pouze v zimním období s topením. Jelikož zámek slouží také jako obecní úřad, je zde problém s bezbariérovým přístupem.

K zámku přísluší i park, který je rovněž kulturní památkou. Opěrná zeď pod zámkem je v havarijním stavu a parket, který byl vybudován v 70. letech minulého století, se rozpadá.

Sakrální stavby, které jsou uvedeny v sekci „Kulturní památky a význačné objekty“ jsou průběžně restaurovány a udržovány. Nyní je v zuboženém stavu pouze křížek u silnice v Čejticích.

#### Kulturní domy

V osadě Čejtice se nachází kulturní dům, který byl přestavěn z bývalé školy. V posledních letech se investovaly finanční prostředky do jeho oprav. Kromě nové střechy se vyměnila okna, provedla se rekonstrukce sociálního zázemí a proběhla i údržba vnější části budovy.

Kulturní dům v Onšovci je v interiéru opraven a využíván. Venkovní plášť, střecha a okna bude nutné ještě řešit.

U obou objektů není vyřešeno topení. Topí se v kamnech dřevem, které se získá při údržbě obce nebo v obecním lese. V zimním období by bylo vhodné objekty temperovat.

#### Hasičské zbrojnice

Ve všech osadách kromě Hrádku se nachází hasičské zbrojnice.

Hasičská zbrojnice na Budech nebyla využívána, proto je nyní pronajata. Nájemce ji pouze udržuje v provozním stavu.

V ostatních obcích neproběhli žádné větší opravy, kromě hasičské zbrojnice v Onšovci, kde byla vyměněna střecha ve spolupráci s místními dobrovolnými hasiči. Nejhorší stav je v obci Horka II, kde je budova značně zchátralá.

Veškeré opravy hasičských zbrojnic by vždy měly být projednány s místními dobrovolnými hasiči.

#### Hospodářské budovy

Obec vlastní budovy, které slouží k zabezpečení chodu obce. Jedná se hlavně o dílnu, garáž a část stodoly ve dvoře. Budova dílny je v havarijním stavu a bude nutná větší oprava. Na garáži a části stodoly už proběhly opravy a provádět by se zde měla jen běžná údržba.

Problémové budovy jsou špýchar a bývalý vepřín, kde pozemky pod budovami nejsou ve vlastnictví obce. To velice stěžuje získání dotační podpory na jejich přestavbu.

#### Ostatní budovy

Menší budovy, které obec vlastní, jsou už jen zastávky a bývalá váha.

### **6.3. Rozvojová dokumentace**

Obec má zpracovaný územní plán, který nabyl účinnosti 30.11.2008. Od té doby byly provedeny dvě změny územního plánu. První v roce 2011, druhá v roce 2015. V současné době se pracuje na třetí změně z podnětu obyvatel Horky II.

Program rozvoje obce dosud nebyl zpracovaný.

## C. SWOT analýza

### Silné stránky

- výhodná poloha v blízkosti Zruče nad Sázavou a dálnice D1
- nádherná krajina s množstvím lesů, údolí řeky Sázavy
- fungující odpadové hospodářství
- dobrý stav zásobování elektrickou energií
- zdravé životní prostředí
- turistická trasa
- členství v Posázavském kruhu
- vodovod
- malá nezaměstnanost
- kvalitní půda

### Slabé stránky

- velká vzdálenost od obce s rozšířenou působností Kutné Hory
- nejsou připraveny podmínky pro novou výstavbu
- stagnující počet obyvatel
- většina obyvatel je ve vyšším věku
- špatná dopravní obslužnost v osadách Čejtice, Onšovec a Hrádek
- nedostatečná občanská vybavenost
- absence kanalizace a ČOV
- omezené sociální služby
- nízká nabídka lépe hodnocených míst
- kvalitní půda

### Příležitosti

- strategické plánování a rozvoj obce ve spolupráci se státní správou, samosprávou a podnikateli
- využívání krajských, státních a evropských podpor na rozvoj obce
- podpora individuální výstavby
- realizace nových investičních projektů
- využití potenciálu krajiny pro udržení cestovního ruchu
- vytvoření venkovských komunit a využití aktivity obyvatel
- zachování a rozvoj kulturních, společenských a sportovních akcí
- rozvoj sociálních služeb
- rozšíření nabídky občanské vybavenosti

### Hrozby

- nepříznivý celospolečenský demografický trend
- nedostatečná připravenost obce a podnikatelských subjektů na využívání krajských, státních a evropských podpor

- klesající životní úroveň obyvatel
- neuspokojivý technický stav místních komunikací, obslužných komunikací a silnic II. a III. třídy
- změny v rozpočtovém určení daní



## D. Návrhová část rozvojového dokumentu obce

### 1. Strategická vize programu

---

#### Horka II – místo na celý život

Realizace projektu „Horka II – místo na celý život“ by měla spojovat dílčí cíle jednotlivých okruhů a vytvořit příjemné podmínky pro život.

### 2. Opatření a aktivity

---

#### 2.1. Programové cíle

Pro úspěšné plnění tohoto dokumentu byly nejdříve stanoveny programové cíle v jednotlivých tematických oblastech.

- Rozvoj a zlepšování života v obci
- Technická infrastruktura
- Dopravní infrastruktura
- Rozvoj cestovního ruchu
- Ochrana životního prostředí
- Nemovitosti v majetku obce
- Rozvoj kulturního, společenského a sportovního života v obci

Jednotlivé programové cíle jsou podporovány řadou konkrétních akčních opatření.

#### 2.2. Akční opatření

Jednotlivé programové cíle jsou podporovány řadou konkrétních akčních opatření.

##### Rozvoj a zlepšování podmínek k životu v obci

- Nové pracovní příležitosti - obec hodlá během celého plánovacího období vytvářet pracovní příležitosti k realizaci svých investičních i neinvestičních záměrů. V tomto směru by měla obec využívat dotační tituly a spolupracovat s úřadem práce. Z dlouhodobější perspektivy by obec chtěla zajistit práci v místě pro rodiče s malými dětmi. Zaměstnavatel by pak zajistil vytvoření dětské skupiny, která by plnila úkol hlídání dětí během pracovní doby.
- Nové bydlení – obec by je připravena zajistit potřebu vlastního bydlení pro mladé lidi. Proto budou připraveny stavební pozemky pod zámekem a zpracovaná studie a později i geometrický plán pro lokalitu pod Hůrkou. Pokračovat by se mělo postupně dalšími studiemi. V delším časovém horizontu by obec chtěla zajistit alespoň dva startovací byty.
- Školství – v krátkodobém výhledu by měla obec zajistit lepší autobusové spojení pro žáky základní školy po vyučování. Pokud v dlouhodobém horizontu dojde k rozšíření obce, bude úkolem obce zajistit i zařízení pro předškolní děti.

- Zajištění základních služeb – pro osady Onšovec a Čejtice bude nutné stanovit řešení pro zajištění základních potravin - zanalyzovat možnosti pojízdné prodejny nebo rozvozu nákupů. Pro Buda a Horku zatím není tento úkol aktuální, ale obec by měla mít připravené řešení.
- Služby pro seniory – v plánovacím období by měla být zpracována analýza potřeb seniorů. Řešit by měla nejenom možnost pečovatelské služby, ale i zlepšení podmínek života v rodinných domech – zajištění obědů, pomoc s úklidem atd.
- Větší informovanost – kromě rozhlasu by se měla zavést služba pro chytré mobilní telefony. Pro starší typy mobilních telefonů by měly být rozepisovány SMS. V souvislosti s větší informovaností bude zajištění rozšiřování znalostí u zaměstnanců obecního úřadu.
- Dopravní obslužnost – stálým úkolem by mělo být zajištění dopravní obslužnosti. Prvotním úkolem bude vyvoláno jednání o lepším autobusovém spojení v Onšovci a v Čejticích.
- Nabídka služeb – obec zavede jednoduchý katalog služeb, které nabízejí nejen místní podnikatelé a obec, ale i firmy v okolí. Začít by mělo se službami pro domácnost a bydlení. Soupis by měl být umístěn na webových stránkách s možností hodnocení.
- Územní plánování – obec má ve strategickém období v plánu zpracovat nový územní plán a komplexní pozemkovou úpravu. V ní by pak měly být dořešeny problémové lokality (např. chaty, cesty atd.)

#### Technická infrastruktura

- Vybudování splaškové kanalizace a ČOV – záměrem obce je vybudování splaškové kanalizace a čističky odpadních vod.
- Rekonstrukce veřejného osvětlení – v průběhu plánovacího období by se měla provést rekonstrukce veřejného osvětlení ve všech částech obce. U staršího vedení v Horce II bude nutná i výměna kabeláže.
- Dešťová kanalizace – obec zpracuje plán údržby dešťové kanalizace a zmapuje její stav. Z míst, kde není, budou vytipována ta, kde voda způsobuje větší škody (např. v Onšovci a Čejticích poničení komunikací)
- Elektrické vedení – cílem obce je vyvolat jednání se správci elektrických sítí ohledně řešení vedení vysokého napětí přes stavební pozemky. Snahou obce by také mělo být, aby vedení nízkého napětí bylo vedeno v zemi.
- Telefonní sítě – prioritou obce je umístění telefonních kabelů do země. Pokud ovšem nebude akce realizována, bude obec apelovat telefonní společnost k zajištění oprav sloupů a redukci kabelů. Se zajišťovateli mobilního signálu vyvolá obec jednání na jeho posílení nebo jiné řešení.
- Vodovod – vzhledem k náročnosti správy a údržby vodovodu je cílem obce nabídnout vodovod specializované společnosti. V případě, že se tento záměr neuskuteční, bude muset obec zajistit kvalifikovaného správce. Pro osady Čejtice a Onšovec je v dlouhodobém plánu stavba vodovodního řádu. Prozatím bude obec nabízet příspěvek na vrtanou studni.

#### Dopravní infrastruktura

- Rekonstrukce místních komunikací – postupnou rekonstrukcí by měli projít všechny místní komunikace v intravilánu obce. Harmonogram by měl být koordinován s dalšími investičními

- stavbami. V rámci údržby polních a lesních cest, které jsou využívány i soukromými zemědělci a lesními společnostmi, by mělo být vyvoláno jednání ohledně podílu na jejich opravách.
- Výstavba nových komunikací – s plánovanou výstavbou by měla proběhnout i výstavba nových komunikací k novým parcelám. Pokračovat by se mělo na dostavbě komunikace u Moravců.
  - Rekonstrukce chodníků – V první etapě by měl být rekonstruován chodník podél hlavní silnice k zastávkám autobusů. Se Středočeským krajem by se mělo jednat o možnosti vybudovat chodník až k vlakové zastávce. Řešení chodníku spojujícího Horku a Buda bude záviset na rozhodnutí zastupitelstva obce.
  - Rekonstrukce zastávek – Rekonstrukcí by měly projít čekárny na Budech a v Čejticích. V rámci modernizace by měla být řešena jejich bezbariérovost.
  - Obnova dopravního značení - ze zpracované pasportizace vyvstala potřeba obnovy a dokoupení nového dopravního značení. Realizace by měla probíhat ve vlnách dle osad.
  - Parkovací plochy – u objektů v majetku obce (zámku, hřišť, kulturních domů a kurtů), by se měly vytvořit parkovací plochy, nejlépe s možností vsakování
  - Bezpečnost – na silnicích II tříd v osadách Buda a Čejtice by měly být umístěny radary, které by upozorňovaly na nedodržování rychlosti v obci. Dalším úkolem je apelovat na KSÚS Středočeského kraje, aby opravila most přes Sázavu. Zábradlí je poničené a vozovka na mostě vykazuje značné poškození.
  - Vlastnictví pozemků pod komunikacemi – v průběhu plánovacího období budou pozemky pod komunikacemi a polními cestami, které nyní nejsou ve vlastnictví obce, vykupována popř. směňovány. Přednostně budou řešeny cesty k obytným domům a chatám. Průběh tohoto procesu se bude odvíjet dle potřeb a možností vyjednávání. Pozemky v majetku obce, které jsou pod krajskými silnicemi, budou nabídnuty Středočeskému kraji.

#### Rozvoj cestovního ruchu

- Interaktivní hra – pro návštěvníky kempu by měla být připravena hra, která by je provedla zajímavými místy obce. Trasa by se měla rozdělit na několik úseků, podle délky. Zároveň by bylo možné pak využít takto zpracovanou stezku pro pořádání např. pochodů nebo i pro místní obyvatele. Na trase by neměla chybět místa pasivního odpočinku.
- Rozšíření webových stránek – webové stránky by měly projít modernizací s větším zaměřením na propagaci místních služeb a turistických cílů
- Oprava kempu – plánem obce je v případě vhodných dotačních titulů a dohody s majitelem pozemku kemp opravit. Rekonstrukce by měla probíhat etapově (hlavní budova, sociální zázemí, chatky)
- Cyklistická stezka do Zruče nad Sázavou – z hlediska turistiky i alternativního řešení do zaměstnání by bylo vhodné vybudovat cyklostezku z Bud do Zruče nad Sázavou. Nejvhodnějším řešením je jeví trasa kolem pískovny k Domahoři, kde by se měla napojit na plánovanou etapu zručské cyklostezky
- Péče o kulturní dědictví obce – veškeré památky a objekty zájmu ve vlastnictví obce by měly být udržovány v uspokojivém stavu. V rámci programu by měl být zpracován plán průběžné renovace a údržby pro sakrální stavby, zámek, pomníky a památné stromy.
- Propagace místních podnikatelů – kromě webové prezentace by mělo proběhnout také umístění informačních tabulí do kempu, popř. na Budech.

- Potenciál Posázaví a mikroregionu – modernizací webových stránek by mělo proběhnout lepší propojení - nabídka kulturních akcí v rámci mikroregionu a prohloubení spolupráce s MAS Lípa pro venkov. Úkolem obce je zaměřit se na motivaci a informovanost obyvatel, aby více těžili z cestovního ruchu, případně z dotačních titulů.
- Rozvoj agroturistiky – cílem obce je informovat a podpořit podnikatele, kteří se chtějí zapojit do agroturistiky. Seznámit je s možnostmi státní podpory a se SZIF.
- Partnerství s jinou obcí – pokud se zvýší zájem občanů, měla by obec navázat partnerství s některou obdobně velkou obcí mimo Středočeský kraj.

### Ochrana životního prostředí

- Veřejná prostranství - záměrem obce je dodělán veřejného prostranství před vstupní branou do zámku. Zároveň by zde měli vzniknout alespoň 3 stání pro návštěvníky obecního úřadu. Toto prostranství by mělo být řešeno v rámci studie zámeckého parku a okolí zámku. V nejbližší době by měli být nahrazeny plakátovací plochy vedle zastávek za standardní. Nové nástěnky v osadách by měly nahradit původní zasklené. V Onšovci bude nutné zabezpečit svah u hasičské zbrojnice proti sesouvání. Opravit, popř. nahradit by se měla oplocení kolem pomníků, dětského hřiště a rybníka v Onšovci.
- Veřejná zeleň – hlavním úkolem péče o veřejnou zeleň je zpracování pasportizace stromů a plán údržby. Po konzultaci s odborníky by měla být zeleň doplňována, např. vysazení nových alejí. Měla by řešit i zmapování stromů kolem rybníka v Onšovci a určení dalšího řešení.
- Vodní plochy – Prvořadým úkolem je rekonstrukce čejtického rybníku, kde už je zpracovaný projekt. Dalšími vodními plochami, které by měly projít rekonstrukcí, jsou rybník v Onšovci a nádrž na Horce II. Už před jejich projektováním by měla být zpracována alespoň studie o řešení splavování půdy při přívalových deštích a o lepším využití vody z dešťových kanalizací. Naopak po dokončení budou mít všechny vodní plochy provozní řády.
- Likvidace odpadů – obec by chtěla nabídnout občanům kvalitnější služby při likvidaci odpadů. Mezi menší plány patří zvelebení stání pro popelnice na tříděný odpad. V Čejticích by se k tomu měla využít stará hasičárna. Mezi služby by se měl zařadit i častější svoz nebezpečného a velkoobjemového odpadu přímo od lidí a pořízení kontejneru na menší elektroodpad. V Onšovci by se měl sledovat zájem o pořízení popelnic. K plnění větších plánů, jako je např. stavby sběrného dvora, kompostárny nebo zařízení na likvidaci sutě, bude nutné nechat zpracovat analýzy přínosu pro obec.
- Inzertní místa – obec umožní inzerci na webových stránkách i na vývěsní desce, kde budou občané nabízet použité věci.
- Ochrana zemědělské půdy – obec by chtěla spolupracovat se zemědělskými subjekty při ochraně zemědělské půdy a podílet se na úkolech proti erozi půdy.
- Ekologické zdroje vytápění – obec bude zajišťovat osvětu a základní metodickou pomoc při podpoře využívání ekologických zdrojů vytápění a energie z obnovitelných zdrojů nejen u rodinných domů. U obecních budov budou provedeny studie návratnosti

### Nemovitosti v majetku obce

- Obecní úřad (zámek) – největším problémem vnitřních prostor zámku, který je využíván jako obecní úřad, je schodiště. Záměrem obce je vyřešit bezbariérový přístup a opravit schody.

- Hasičské zbrojnice- priority oprav by měl stanovit přímo akční plán. U hasičských zbrojnic v Onšovci a v Čejticích bude plán oprav projednáván s místními dobrovolnými hasiči. U hasičské zbrojnice v Horce II bude provedeno posouzení odborníkem, jestli je objekt vhodný k opravě. Hasičárna na Budech je momentálně pronajímána, případné opravy proběhnou až v případě konce pronájmu.
- Kulturní domy – v kulturním domě v Čejticích už proběhnou jen menší opravy v interiéru budovy. Kulturní dům v Onšovci projde celkovou opravou venkovních částí (střechy, fasády, oken). Pro obě zařízení budou zpracovány provozní řády a ceníky.
- Údržba obecních nemovitostí – každá budova by měla mít zpracovaný plán údržby i s plánem oprav alespoň na 10 let. Zvláštní pozornost by se měla věnovat budovám bývalého zámeckého statku, které tvoří dvůr a jsou významnou dominantou obce. Také se bude muset rozhodnout rok před odchodem pana Vacíka do důchodu, jak se bude řešit údržba obce.
- Energetická řešení – obec musí co nejdříve splnit povinnost zajistit energetické štítky. Dlouhodobým úkolem je řešení topení v zimních měsících ve všech obecních budovách, zajištění alespoň temperování.
- Řešení problémových nemovitostí – dlouhodobým úkolem obce je najít řešení pro problémové objekty. Pod špýcharem a vepřínem se obec bude snažit vykoupit pozemky, přesně určit jejich způsob využití a až poté začít s pracemi. U bývalé váhy vyhodnotit, jestli je možné, aby zůstala v užívání dětí. V případě kladného rozhodnutí zpracovat návrh řešení okolí objektu. U pozemků pod kempem bude obec neustále sledovat možnost uplatnění předkupního práva a v době placení nájemného stanoví hranici výše nájemného na tři roky dopředu. U části stodoly ve dvoře prověří vlastnické vztahy (rozporuplné informace v KN) a dohodne se s ostatními vlastníky na míře využívání.

#### Rozvoj kulturního, společenského a sportovního života v obci

- Rozvoj spolkové činnosti – obec má v plánu lepší spolupráci se spolky a i s aktivními jednotlivci. Jedenkrát ročně by mělo probíhat setkání se zástupci spolků, kde by měla proběhnout koordinace plánovaných akcí a ujasněna podpora obce.
- Podpora sportu a tělesného rozvoje – obec má v plánu vést jednání s uživateli sportovišť o stanovení pravidel, která určí rozdělení zapojení obce a samotných uživatelů. Týkat by se to mělo i dětského hřiště, kdy by se rodiče i děti měli podílet na údržbě místa. V delším časovém horizontu je v plánu dobudovat sportoviště v Onšovci, vystavět u všech zařízení sociální zázemí se šatnou a v případě dobré ekonomické situací stavby krytého sportoviště.
- Podpora vzdělávání a kreativity – úkolem obce je motivovat obyvatele k většímu zapojení. Prvořadé bude získání několika aktivních lidí, kteří budou ochotni věnovat svůj čas. S jejich pomocí by obec pak rozvíjela a zlepšovala zájmová činnost – např. pořádání literárních, fotografických a výtvarných soutěží, pořádání vzdělávacích pořadů nebo tvořivých dílen. V rámci této akce by mělo být i zlepšení knihovnické činnosti. Důležitým faktorem tohoto bodu je zapojení všech věkových skupin obyvatel a podpora mezigeneračního setkávání.
- Rozšíření historických pramenů – snahou obce je sestavit skupinu „nadšenců“, kteří by získávali podrobnější informace o historii obce, dobové fotografie i výpovědi seniorů. Jejich posláním by byla i příprava podkladů pro kronikáře a pro doplnění bílých míst v kronice.
- Práce s dětmi a seniory – zajištění celoročně vhodných prostor pro setkávání dětí, seniorů i společná sezení bude důležitým úkolem pro obec

### 3. Podpora realizace programu

---

Za realizace a naplnění Programu rozvoje obce Horka II zodpovídá Zastupitelstvo obce Horka II.

#### Organizační zajištění realizace programu rozvoje obce

V předchozích částech tohoto dokumentu byly stanoveny konkrétní aktivity směřující k naplnění cílů programu. Starosta obce předloží zastupitelům přehled, ve kterém určí možnosti plnění plánovaných akcí v závislosti na prioritě a na možnosti financování (dotační možnosti). Zastupitelé se v rámci schůzky rozhodnout, jak jednotlivé aktivity budou rozfázovány.

Pro vybrané akce budou stanoveny pracovní týmy, které se věnovat realizaci přiděleného úkolu. Úkolem týmů bude především usměrňovat realizaci projektu, vyhledávat a zajišťovat zdroje jeho financování, projednávat podněty vztahující se k realizaci opatření. Zástupci skupiny budou o všech potřebách a problémech informovat starostu obce.

#### Monitorování průběhu realizace programu

Pro optimální plnění rozvojových cílů je nezbytné sledovat dílčí dosažené úspěchy a průběžně hodnotit naplňování rozvojových aktivit.

Základním nástrojem monitoringu je zpráva o průběhu realizace plánu rozvoje obce, která bude zpracována jednou ročně starostou obce v návaznosti na sestavení ročního rozpočtu obce a projednána zastupitelstvem obce. Součástí této zprávy bude přehled aktivit realizovaných v minulém roce, zdůvodnění odchylek od plánu a případně i návrhy změn samotného dokumentu.

#### Aktualizace strategického plánu obce

Program bude průběžně revidován, případně aktualizován v návaznosti na průběh realizace jeho dílčích částí. Podnětem k aktualizaci plánu může být závažná změna vnějších podmínek, naplnění jeho části, či potřeba stanovení nových cílů.

Aktualizace celého dokumentu proběhne nejpozději během posledního roku formou zpracování návazného dokumentu.

Změny programu rozvoje obce budou prováděny přímo do dokumentu. Výsledkem bude dokument s označením data, ke kterému se vztahuje. Přílohou dokumentu bude seznam revizí.

Aktualizace programu rozvoje obce a jeho změny budou schváleny zastupitelstvem obce.

Aktuální verze dokumentu bude zveřejněna na internetových stránkách obce.

## 4. Akční plán

Název projektu	Popis
Klubovna pro děti	Rekonstrukce místa pro spolkovou činnost dětí
Plán údržby - dětské hřiště	Zpracování přesného popisu každoročních nutných udržovacích prací, naplánování náročnějších oprav
Společenské aktivity a soutěže	Motivace obyvatel k většímu zapojení do společenského života v obci
Spolupráce s spolky	Minimálně 1x ročně koordinační schůzka zastupitelů spolků s vedení obce.
Knihovna - seznam knih na webu	Seznam knih na webových stránkách obce, poptávka po knihovnici
Plán údržby pro obecní nemovitosti	Zpracování přesného popisu každoročních nutných udržovacích prací, naplánování náročnějších oprav
Opravy obecních budov v areálu dvora	Oprava budovy na pozemku 1/2
Bezbariérový přístup v obecních budovách	Zajistit u budov navštěvovaných veřejností bezbariérový přístup
Pozemky pod obecním majetkem	Postupné vykupování pozemků pod obecním majetkem, hlídání předkupního práva. Problémové budovy -
Provozní řády a ceníky pro kulturní domy	Zpracování provozních řádů pro kulturní domy, včetně ceníků
Vytápění rodinných domů a obecních budov	Zajištění metodické pomoci pro rodinné domy a vypracování studií návratnosti pro obecní budovy.
Ochrana zemědělské půdy	Vytvoření studie řešení při přívalových deštích, jednání se zemědělci o možnostech zabránění erozi půdy.
Protipovodňové řešení	Vypracování protipovodňového řešení jak při přívalových deštích, tak i při zvednutí řeky Sázavy
Inzertní místa	Instalace vývěsní desky s možností inzerce věcí na prodej a jejich zveřejňování i na webových stránkách obce.
Provozní řády pro vodní plochy	Zajištění externího zpracování provozních řádů pro vodní plochy v obci
Údržba rybníků a vodních nádrží	Rekonstrukce rybníku v Čejticích. V další fázi pak rybník v Onšovci a nádrž na Horce.
Údržba rybníků a vodních nádrží	Rekonstrukce rybníku v Onšovci
Údržba rybníků a vodních nádrží	Rekonstrukce nádrže na Horce
Úprava prostranství před zámkem	Na základě studie provést přípravu projektu, zjistit možnosti financování z dotace.
Nové plakátovací plochy	Nahrazení starých plakátovacích ploch u zastávek novými.
Sběrné hnízdo v Čejticích ze staré hasičárny	Přestavba staré hasičské zbrojnice na sběrné hnízdo

Název projektu	Popis
Plán údržby pro zámek	Zpracování přesného popisu každoročních nutných udržovacích prací, naplánování náročnějších oprav
Plán údržby pro sakrální stavby a pomníky	U každé sakrální stavby zpracování soupisu každoročních prací, vedení záznamů provedených oprav a termínů plánovaných rekonstrukcí
Zámecký park - rekonstrukce	Rozfázování studie na jednotlivé projekty dle možností financování a získání dotací.
Kvalitní webová prezentace	Nové webové stránky, získání správce a přispěvatelů
Obnova sakrálních staveb dle plánu údržby	Oprava dvou soch
Interaktivní hra s místy pasivního odpočinku	Příprava interaktivní hry s zajímavými místy v obci. Poblíž těchto míst vybudování míst pasivního odpočinku.
Parkovací plochy	Postupná výstavba a rekonstrukce parkovacích ploch - stanovení priorit u jednotlivých lokalit
Vlastnické spory u polních cest	Vytvoření seznamu komunikací, které nejsou v majetku obce, určení priorit , jednání s majiteli pozemků o výkupu či směně.
Krajské silnice na našich pozemcích	Domluvit schůzku se zástupci SK o darování pozemků pod komunikacemi, které jsou spravovány krajem, ale vlastnický jsou obce.
Řešení vlastnictví pozemků pod komunikacemi	Vytvoření seznamu komunikací, které nejsou v majetku obce, určení priorit (cesty k rodinným domům, chatám) , jednání s majiteli pozemků o výkupu či směně.
Opravy komunikací	Na základě pasportu komunikací a provedené inventury sestavit seznam podle stavu opotřebení, zkoordinovat s dalšími investičními akcemi a stanovit plán oprav. Určit alespoň dvě komunikace pro větší rekonstrukci.
Oprava vozovky a zábradlí na mostě	Projednat možnosti opravy vozovky a zábradlí na mostě s KSÚS Středočeského kraje.
Komunikace pod Hůrkou	Zpevnění prašné cesty, kterou nyní používají chataři a místní občané. Zároveň příprava pro budoucí komunikaci pro parcely.
Údržba a oprava cest k chatám a lesních cest	Každoroční údržba cest k chatám a jednání se společností Agro Pertoltice o spolupráci při údržbě těchto cest. U lesních cest domluva s firmou Lesy ČR o možnosti spolufinancování oprav lesních cest vedoucích k nemovitostem.
Nové bezbariérové autobusové zastávky	Nahrazení stávajících plechových zastávek na Budech a v Čejticích zděnými.
Rekonstrukce chodníku na Budech	Zrekonstruování chodníku na Budech, prověření možnosti průtahu až k nádraží
Nové radary pro osady Buda a Čejtice	Umístění radar před osadu Buda, další radar alespoň z jedné strany obce Čejtice.
Záměr nabídky vodovodu vodohospodářské společnosti	Zajištění kvalitní správy vodovodní sítě vodohospodářskou společností.



Název projektu	Popis
Údržba dešťové kanalizace a její dobudování	Stanovení každoroční udržovacích prací na dešťové kanalizaci. Dobudování dalších částí v místech, kde dochází k narušení komunikací.
Oprava veřejného osvětlení	Určení etap rekonstrukce veřejného osvětlení. Zjistit stav kabeláže. Prioritně opravit oblast, kde jsou již kabely ve špatném stavu. Možnost výměny světel a řešení pomocí dotačního titulu probrat s odborníkem.
Odkanalizování obce	Výstavba splaškové kanalizace a ČOV
Elektrické vedení NN v zemi	Podpora projektů, které mají za cíl uložení nadzemního vedení do země.
Parcely pro mladé rodiny	Během zpracovávání studie - projednat se společností Agro Pertoltice možnost výpovědi pozemků po etapách, vyřešit vyjmutí půdy, rozhodnout o komunikaci a zasíťování
Vytvoření pracovních příležitostí - VPP	Vytváření pracovních míst ve spolupráci s Úřadem práce.
Zajištění lepšího autobusového spoje pro školáky	Dohoda s dopravcem na dřívějším odjezdu autobusu.
Nabídka služeb	Vypracování seznamu řemeslníků a podnikatelů, kteří mohou poskytnout služby pro údržbu domů a jiné
Územní studie pro lokalitu Z16	Vypracování studie pro lokalitu Z 16.
Územní studie pro lokalitu Z6	Vypracování studie pro lokalitu Z 6.